

图 147 柔枯叶蛾属 *Lenodora* Moore 的脉序

种 检 索 表

1. 前翅中室端斑 2 枚，大者新月形 栗柔枯叶蛾 *L. castanea*
 前翅中室端斑 1 枚，圆形 眼柔枯叶蛾 *L. oculata*

(129) 栗柔枯叶蛾 *Lenodora castanea* (Hampson, 1892) 中国新记录 (图 148, 图版 V: 129)

Cosmotriche castanea Hampson, 1892, *Faun. Ind. Moths*, 1: 426.

Lenodora castanea (Hampson): Zolotuhin et Witt, 2000, *Tinea* 16 (Suppl. 1): 153.

Philudoria pyriformis (nec. Moore): Hou, 1988: 113 (misidentification).

翅展 雄蛾 34—37mm, 雌蛾 45mm。

体翅浅栗色，触角黄褐色。前翅中室端斑 2 枚，灰白色，上小下大，大者月牙形；内线较直，暗褐色衬银灰边；顶角内侧达后缘中部呈棕褐色斜纹，末端终于后缘近中部，斜纹的外侧衬银灰色线；亚外缘斑列呈不规则的曲波纹；翅脉和缘毛均呈黄褐色，呈不明显的波状。后翅色更浅一些。

雄性外生殖器 背兜窄；背兜侧突叶状，膜质，具毛；抱器瓣上叶剑状，下叶杆状；抱足骨化程度较弱，宽叶状，端半部分裂为 2 叶；阴茎狭长，无角状器。

观察标本 西藏樟木 1 ♂, 1984. IX.9, 李树义采；樟木口岸 1 ♂, 1981. VI.16；吉隆小吉隆 2800m, 1 ♂, 1975. VII.21, 黄复生采；吉隆 1 ♀, 1982. VIII.17, 旺加采。

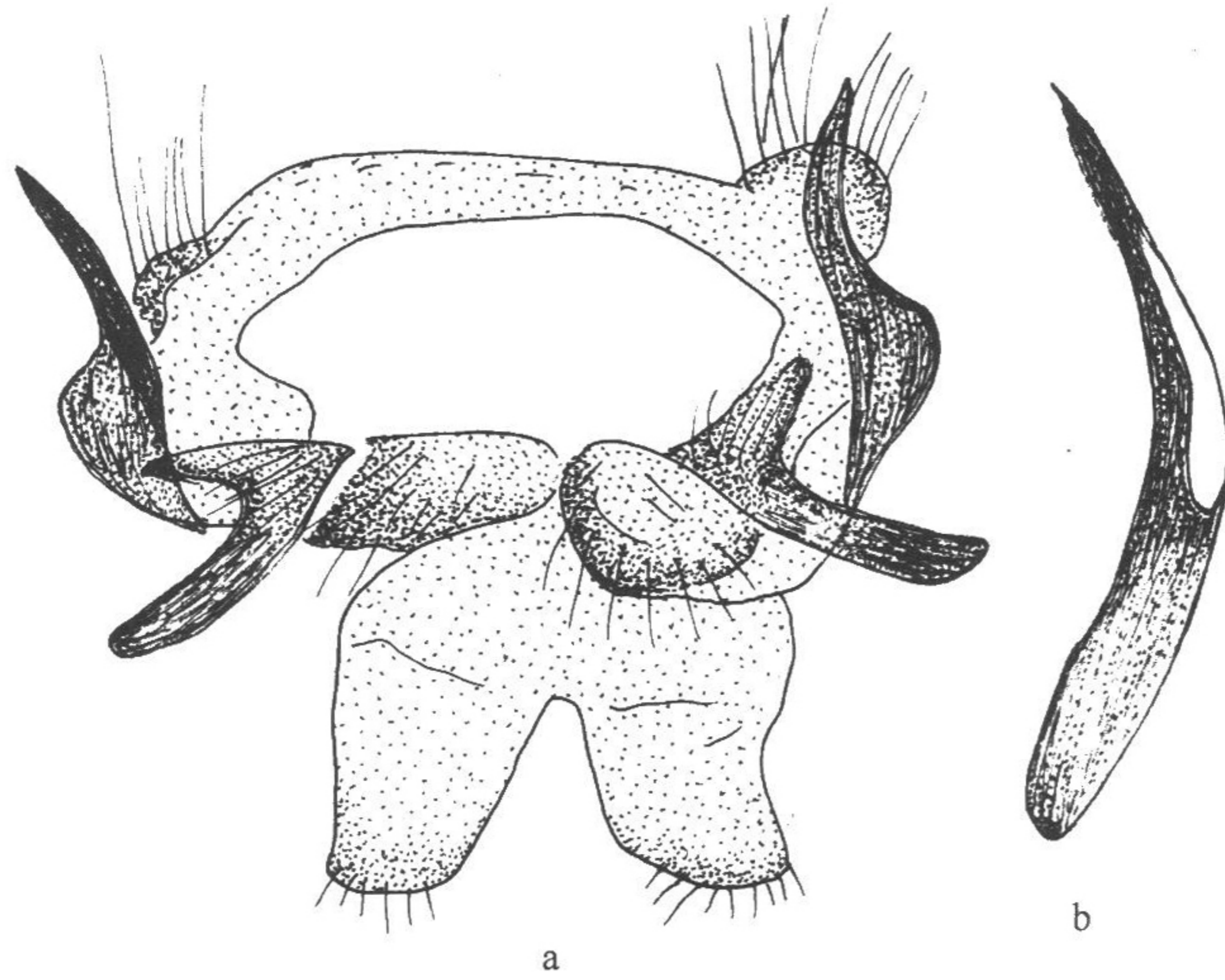


图 148 栗柔枯叶蛾 *Lenodora castanea* (Hampson)

a. 雄性外生殖器; b. 阴茎

分布 西藏 (樟木、吉隆); 锡金, 尼泊尔。

(130) 眼柔枯叶蛾 *Lenodora oculata* Zolotuhin, 2001 (图 149)

Lenodora oculata Zolotuhin, 2001, *Atalanta* 32 (3/4): 462.

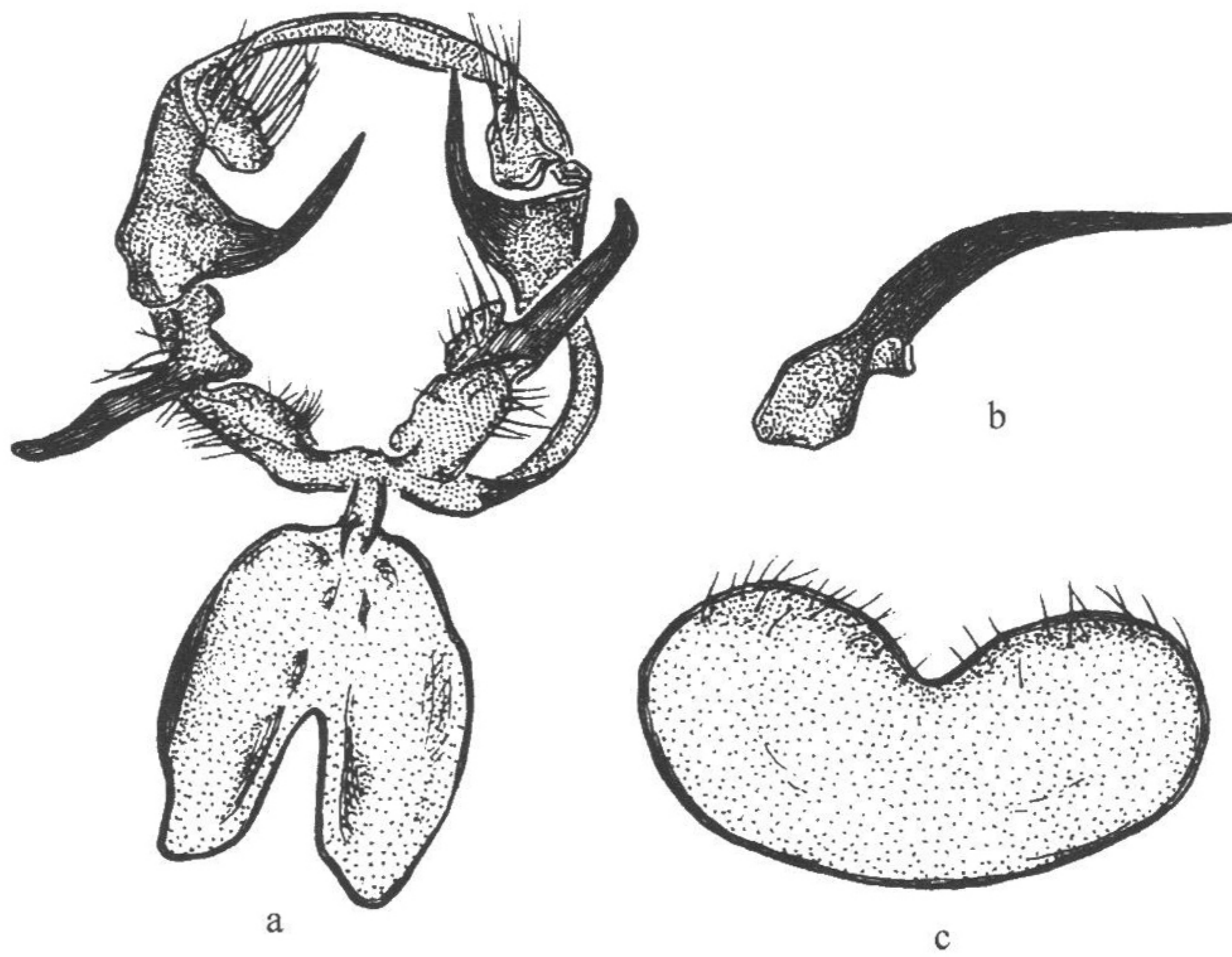


图 149 眼柔枯叶蛾 *Lenodora oculata* Zolotuhin (仿 Zolotuhin, 2001)

a. 雄性外生殖器; b. 阴茎; c. 第 8 腹板

翅展 雄蛾 27—33mm。